

Materiales de construcción

Elena Toral
Alonso

«Uno de los problemas que, a mi juicio, deben preocupar hondamente a cuantos con la construcción se relacionen, es el relativo a la carestía de los materiales de construcción.

Muchos arquitectos discrepan de esta opinión mía, pues entienden que debe quedar reducida nuestra misión en estos asuntos a la de un cuerpo consultivo y nunca ejecutivo, absteniéndonos de intervenir directamente en los precios de materiales y jornales, en las relaciones entre patronos y obreros, etc., por creer que estas cuestiones son más de la competencia de contratistas y constructores que de la nuestra. Y yo entiendo que si en casos como el presente dejamos que el tiempo dé soluciones o que las busquen aquellos que nos parecen más interesados, día llegará, y no muy tarde desgraciadamente, en que no tendremos necesidad de ocuparnos de la elevación de coste de los materiales por carecer de obras en que emplearlos.

Se me argüirá que esta excepcional situación a que la guerra nos ha conducido no afecta exclusivamente a las construcciones sino a la vida en general; que no tiene el arquitecto medios para evitarlo, y que cuando nada se ha conseguido ya sobre el particular difícil sería el obtener ahora resultados más favorables.

Es cierto que tenemos que sufrir los trastornos producidos por esta espantosa conmoción mundial, y es cierto también que más directamente obligados y con más facilidad para conseguirlo están los gobernantes que nosotros, pero no por eso debemos abandonar asunto que tanto nos interesa y dejar de poner cuantos medios encontremos para mejorar la situación actual.»

Luis S. de los Terreros

«La carestía de los materiales de construcción»

La Construcción Moderna. Año XV, nº 21, 15-11-1917, página 250

Imágenes: *Álbum Anunciador* (1893), *Gijón Veraniego* (1925), *El Comercio* (14-09-2015), *La Voz de Asturias*, E.T. (1992)

Ver en Google Maps



«Constructora Gijonesa S. A.»

GIJÓN

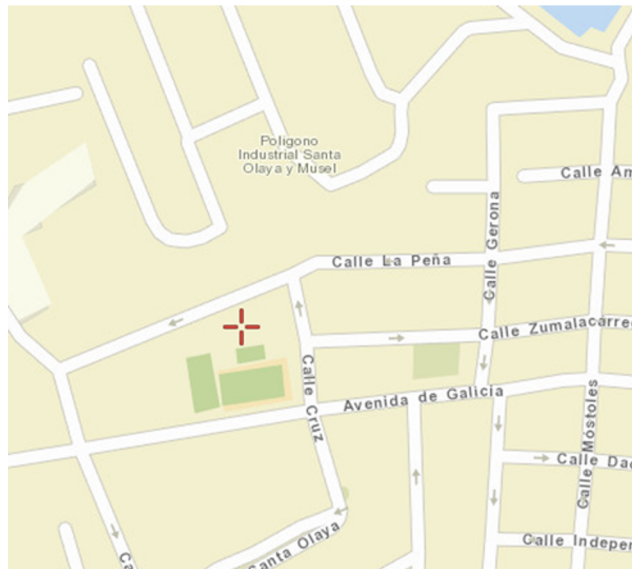
Esta empresa *Constructora Gijonesa* fue establecida en Gijón con un capital de 500.000 pesetas con el objeto de dedicarse a todo tipo de obras relacionadas con la Arquitectura y la Ingeniería, de modo que su actividad en los primeros años se orientaba tanto a la construcción de palacios o viviendas, como a la fabricación de puentes metálicos y materiales ferroviarios. La fábrica se levantó en Gijón, en el barrio Santa Olaya, junto a la costa. Para atender a sus variados encargos disponía de talleres en los que se podían elaborar productos de piedra artificial, mármol comprimido, cemento, madera y hierro. Empleaba en estas variadas labores entre 125 y 150 trabajadores.

Entre los trabajos salidos de este establecimiento pueden citarse el cuartel de casas para obreros de *Gijón Industrial* y el cuerpo frontal de la fábrica de Aceites Vegetales en Gijón. Participó también en la construcción del palacio del *Crédito Industrial Gijonés*, el *Banco Asturiano* en Oviedo o el pabellón de verano del Casino de Gijón. Como complemento de estos grandes edificios se ocupó de la producción de cerrajería artística, destacando el cierre de la finca del obispo de la Diócesis en Somió, a las afueras de Gijón.

Desde 1907 la empresa dio gran impulso a las construcciones metálicas. En este campo destacó el puente parabólico de tramo único instalado en Canero (Luarca) con 54 metros de luz y el puente sobre el río Jadrachon en Sevilla. Gracias a la calidad de los trabajos elaborados, en 1909 consiguió contratos con el Estado para construir puentes metálicos en diversos lugares de España.

La empresa acometió también la construcción de todo tipo de elementos metálicos para diversas compañías entre los que podemos destacar los realizados para el ferrocarril de La Carolina a San Roque.

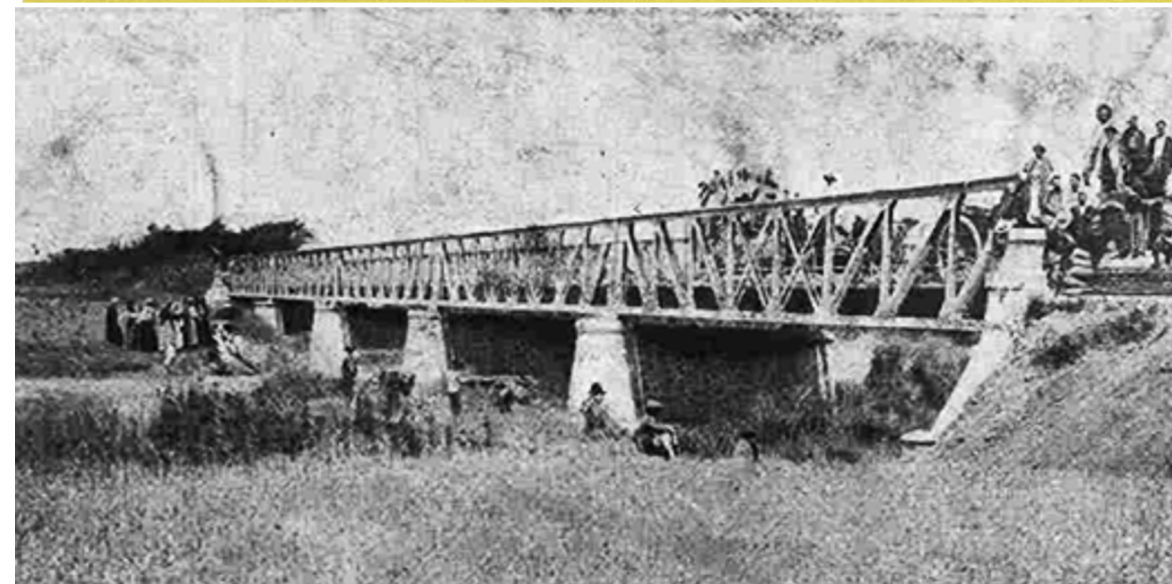
Localización



Estado actual: desaparecida



1900



Fábrica de cemento Portland

1898

TUDELA VEGUIN

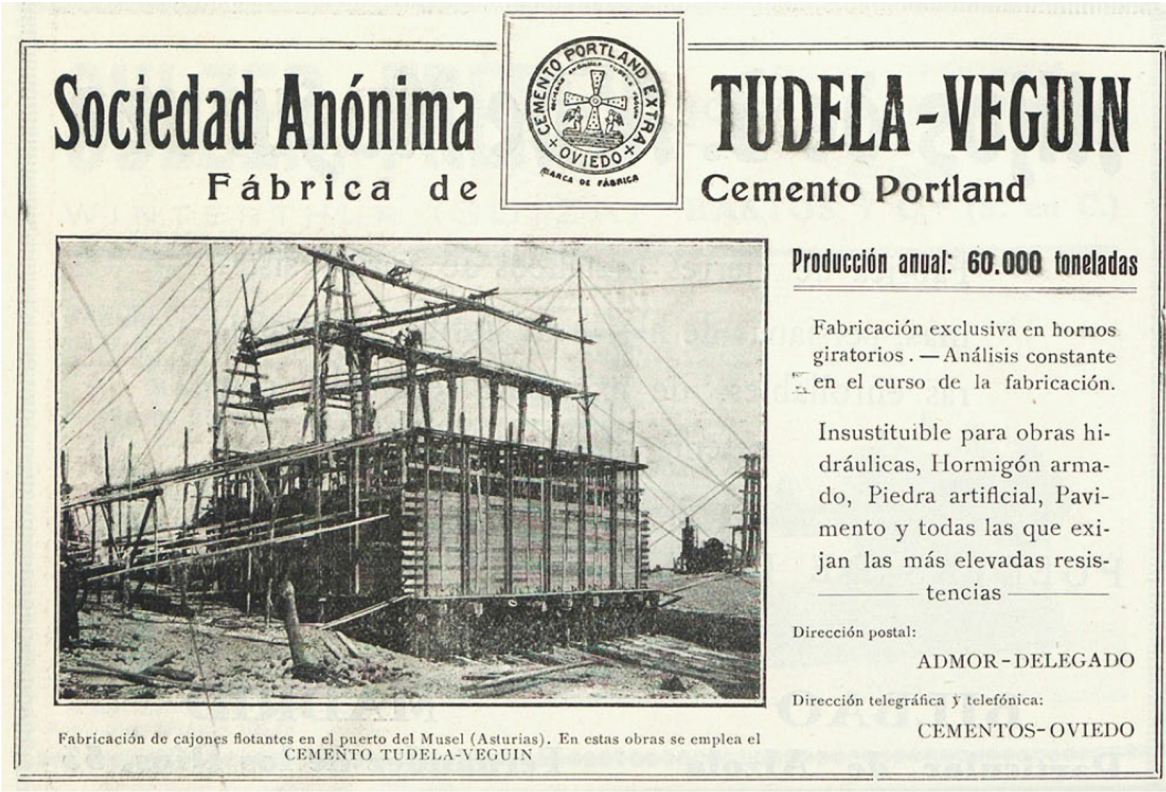
La sociedad anónima *Tudela Veguin* fue fundada en 1898 con un capital de 2 millones de pesetas con el fin de establecer una fábrica de cemento Portland en Tudela Veguin, a unos 11 kilómetros de Oviedo. El lugar elegido permitía enlazar directamente la fábrica con la línea de ferrocarril de la Compañía del Norte. De la dirección de la fábrica se encargaba el ingeniero Buenaventura Junquera asistido por una plantilla de 180 trabajadores.

Las primeras instalaciones se organizaron en 10 edificios, con capacidad para producir 20.000 toneladas de cemento. Se instalaron varios secaderos, un taller de preparación, un taller de conclusión, grandes silos, un edificio de calderas, dos hornos sistema *Gobbe* y otros dos hornos rotativos. Como complemento levantaron un taller de reparaciones y otro de carpintería. Un elemento importante para el establecimiento era el laboratorio químico en el que se comprobaba a diario la calidad del producto obtenido. La fuerza motriz se obtenía con dos turbinas a vapor *Laval* de 200 caballos cada una y una turbina hidráulica de 300. También se instaló una central eléctrica propia para servicio de algunos motores eléctricos y para el alumbrado.

El cemento elaborado en la fábrica era especialmente apto para las construcciones duras de cemento armado destinado a obras de gran resistencia. En 1904 la empresa mencionaba entre las obras que ya habían empleado sus productos el Puerto de El Musel (Gijón), la ría de Villaviciosa, varios ferrocarriles de Asturias (Vasco-Asturiano, Gijón-Lieres-Musel y Ferrocarriles Económicos). Igualmente se consideraba una muestra de calidad el hecho de que el ingeniero especialista en construcciones de hormigón José Eugenio Ribera empleara con asiduidad los productos de esta empresa. Los productos de esta fábrica comenzaron vendiéndose en España, Cuba y otros países de América del Sur.

Localización

Estado actual: en activo



Marmolería Gargallo

GIJÓN

Miguel Gargallo fundó en Gijón unos grandes talleres de Arte Decorativo y piedra artificial. Localizados en el ensanche de la ciudad, los talleres de marmolería tuvieron continuidad gracias a sus dos hijos, Jesús y Julio. Antes de que ambos hermanos se hicieran cargo de los talleres, cuantos cultivaban este negocio lo hacían «*sin altos vuelos*», pero bajo su dirección la marmolería *Gargallo* llegó a trabajar para todo el país. Miguel Gargallo no sólo conocía a la perfección el negocio a que se dedicaba, sino que estaba dotado de un gusto artístico excelente. Por eso decidió enviar a su hijo Jesús, en quien apreció temperamento artístico, a perfeccionar sus estudios en los mejores centros de la península y en París. A su regreso, Jesús impulsó con su gran capacidad la industria de su padre. Creó un concepto moderno de lápida, dominó la escultura funeraria, el mármol labrado y las labores de yeso, escayola y piedra. Jesús dio vida e imprimió carácter a este tipo de trabajos. Los talleres se organizaron en dos secciones por un lado los de Arte Decorativo y piedra artificial y por otro los talleres mecánicos de mobiliario y marmolería.

En 1915 Jesús Gargallo había realizado ya la decoración interior de la Casa de Correos (Madrid) y del Teatro de Comedia (Madrid). En 1924 sus trabajos se extendían a todo el país: Capitanía General de Burgos y Valladolid; Ayuntamiento e Instituto de Palencia; Casino Nuevo de León; Casino de Navia; Banco Herrero de Sama; Facultad de Medicina de Santiago; Banco de España; Salón, Biblioteca y Sala de Oficiales de la Fábrica Nacional de Trubia; elementos alegóricos y decoración de la Diputación Provincial de Oviedo; Banco Herrero de Oviedo; Círculo Mercantil de Oviedo; salón árabe del Casino de Burgos; Quinta de Luis Escandón de Villamayor; chalet de Vicente Fernández en Figaredo; chalet de Antonio Argüelles en Pola de Siero; hotel de Antonio Roces en Colloto, etc.

Localización

Estado actual: desaparecida



1898

