

# Fábricas de cobre y bronce

Elena Toral  
Alonso

[Ver en Google Maps](#)

*"He aquí, pues, las causas del lamentable abandono y de la decadencia que han sufrido los cobres de Asturias: la falta de asociación y capitales para su beneficio y el verdadero desconocimiento de estas materias; aparte de que en lo general se hallan los criaderos en puntos difíciles para su transporte, por la carencia de caminos y aparecen muchos en bolsas que se agotan pronto y cuya riqueza suele ser eventual; todo lo cual ha hecho que estos minerales se miren con respeto y se proceda con gran prudencia en su explotación. (...)*

*En muchas industrias se usa el cobre en Asturias; pero en lo general en cortas cantidades, y pocas veces puro y sí unido á otros metales, con cuyas aleaciones los torneros de latón y los fundidores de campanas y de otros objetos fabrican multitud de utensilios de fácil venta. Entre todas estas pequeñas industrias descuella la fábrica de Cobrería de Villa-Alegre, si bien ese establecimiento, como casi todos los fundidores y fabricantes de objetos de cobre, emplean en lo general el procedente de Río Tinto."*

## Máximo FUERTES ACEVEDO

"Consideraciones sobre la importancia industrial de los minerales de Asturias" *Revista de Asturias*, Año III, Oviedo 25 de agosto de 1879, N°23, página 366

Imágenes: *El Financiero* (Madrid). 28-10-1921, n.º 1.074. Suplemento Asturias , *Nuevo Mundo* (10-09-1908)



# Fábrica de cobre de Villalegre

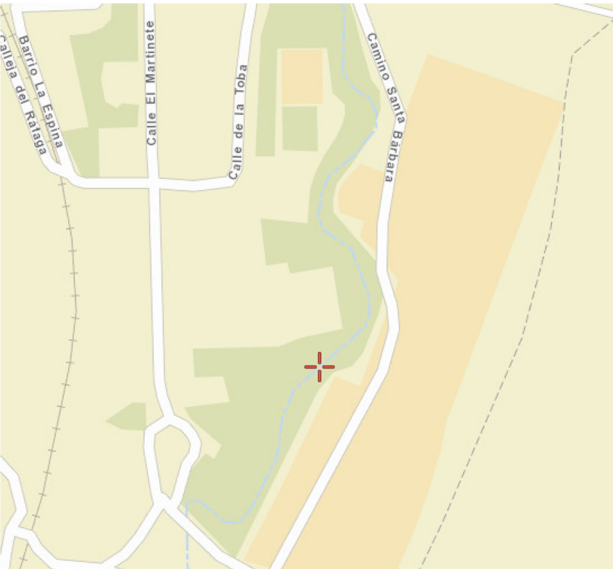
## AVILÉS

La fábrica de cobre de Villalegre había sido establecida en 1753 por Diego Benito a dos kilómetros de Avilés en el alto del Vidriero. El establecimiento pasó por diferentes cambios de propietario y por varias remodelaciones, pero tuvo una larga vida de modo que en 1879 la empresa seguía funcionando con el nombre de "*Viuda de Flor y Troncoso*".

En 1845 la fábrica se dedicaba a producir calderas de cobre de todos los gruesos y tamaños organizando la producción en 3 talleres. En el primer taller había 2 hornos para fundir y refinar los cobres agrios. En el segundo taller se derretían, moldeaban y estiraban las piezas con la ayuda de un mazo accionado por una rueda hidráulica. Finalmente, en el tercer taller se realizaba el acabado de las distintas piezas.

En 1879 continuaba fabricando calderas y había ampliado su producción a aparatos de alambiquería, cazos, canciones y demás utensilios de cocina, pero las instalaciones tradicionales apenas habían cambiado desde que se instalaran los hornos de afino a principios del siglo XIX. En estas fechas transformaba anualmente unos 15.000 kg. de cobre procedente de las minas de Río Tinto, consumiendo en estas tareas 16 quintales de carbón por cada 100 kilos de cobre. Como el carbón vegetal escaseaba y su coste era elevado, los beneficios que se obtenían eran escasos.

### Localización



### Estado actual: desaparecida





# Fábrica de Metales de Lugones

## OVIEDO

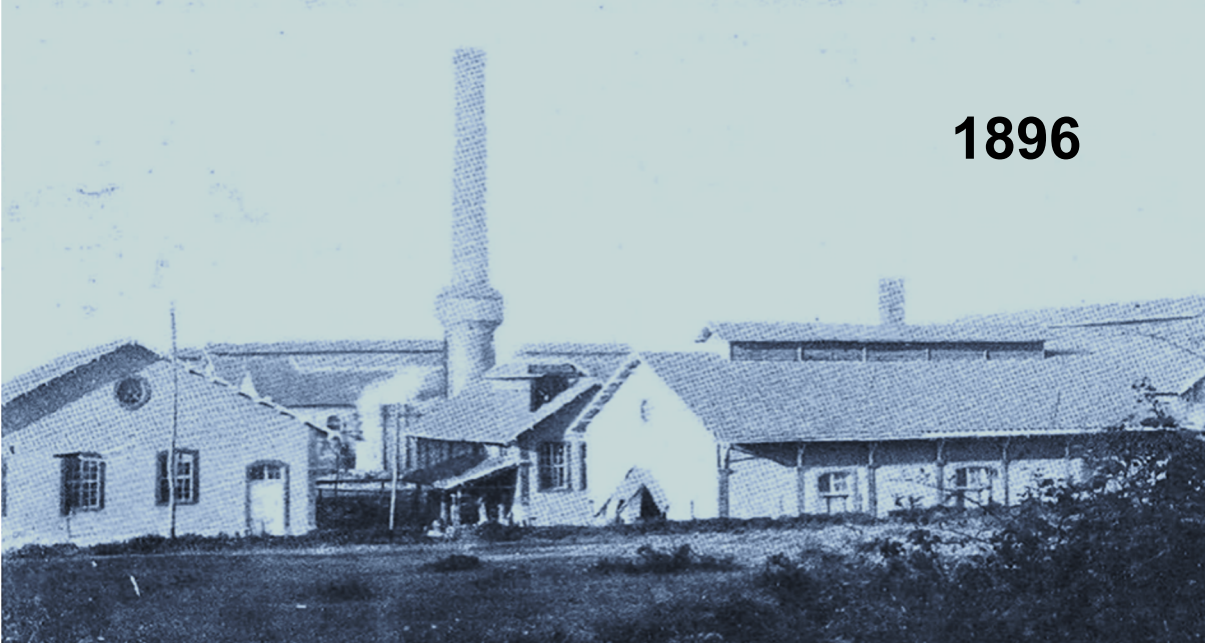
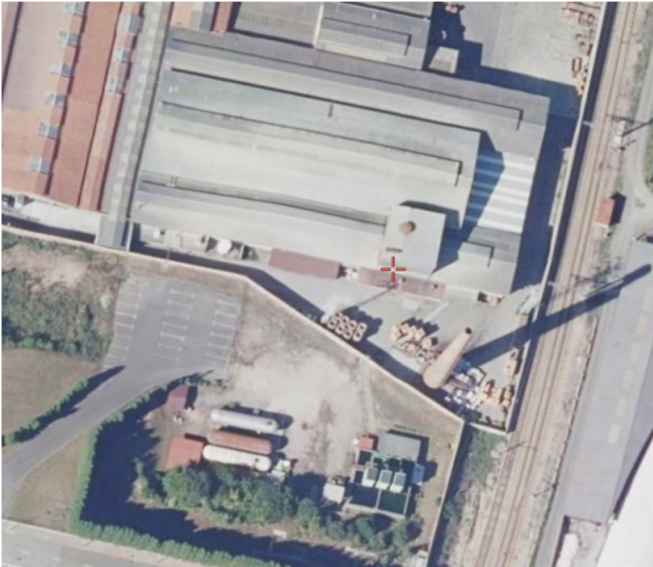
En 1896 se había previsto establecer una fábrica de metales en Lugones, entre los ríos Noreña y Nora, sobre una extensión de 12 hectáreas. La fábrica, integrada en la *Sociedad Industrial Asturiana*, fue colocada bajo la dirección de José Tartiere (gerente) y de J. M. Fernández-Ladreda, como director técnico.

En 1900 la fábrica de cobre y latones de Lugones se fusionó con una compañía francesa (que era propietaria de otras fábricas de fundición y laminación en Francia y Bélgica). Esta compañía aportó el 50% del capital y envió a los ingenieros que tenían que hacerse cargo de la producción y montar la nueva maquinaria. Las primeras instalaciones estaban compuestas por hornos de fundición de crisoles para cobre, latón, bronce, metal blanco para cubiertas, etc. ubicados en el taller de fusión y preparación de aleaciones. Había también hornos de refinar. El taller de laminación estaba compuesto por un tren de chapa grande para laminar latón y cobre, un tren de bandas para producir la banda de cartuchería laminada, un tren de barras y un tren de alambre. Había también un banco de estirar tubos y una trefilería con maquinaria americana *Fulton*. En 1904 estaba instalado también un taller de electrólisis para refinar el cobre (unas 4 toneladas por día) y se había mejorado notablemente el taller de latón en el que funcionaban 12 hornos día y noche.

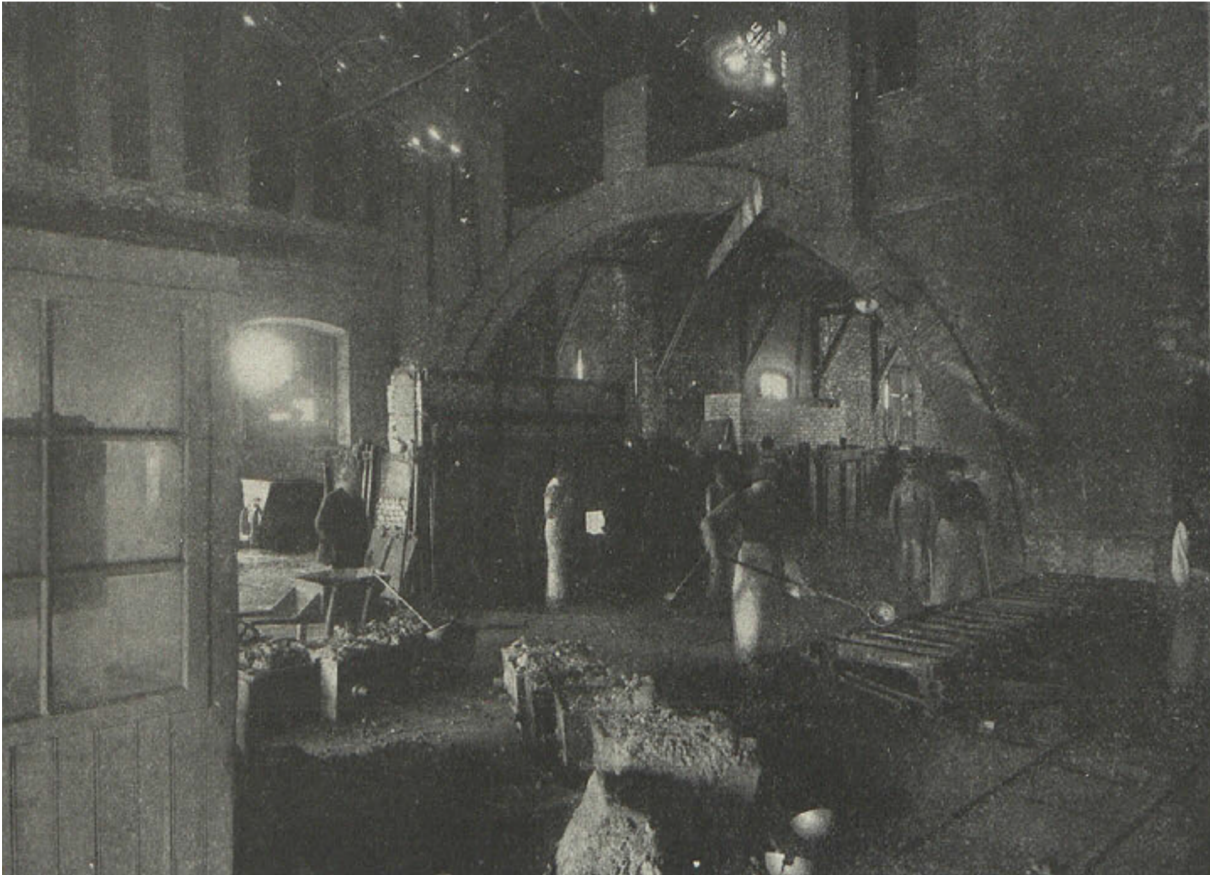
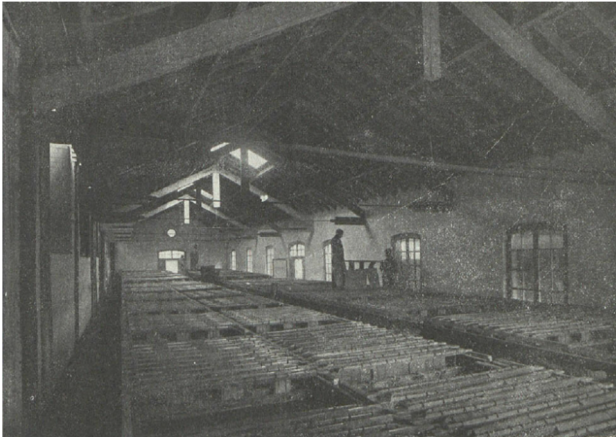
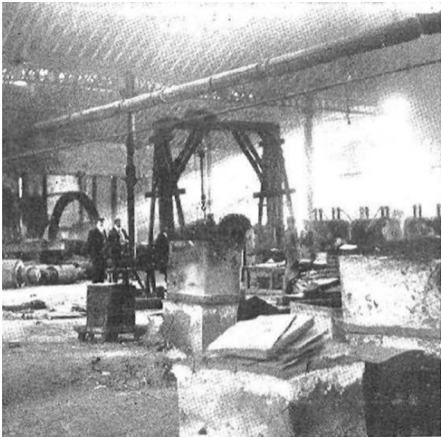
En torno a 1920 la fábrica continuaba en activo tras introducir nuevas mejoras en la organización de la producción y trabajaba en exclusiva para servicio del Ejército, dando trabajo a unos 300 obreros. Por lo que se refiere a la energía eléctrica necesaria para el alumbrado y para la producción por electrolisis, la fábrica tenía contratado el suministro con la *Sociedad Popular Ovetense*, aunque mantenía en pie sus viejas instalaciones eléctricas para funcionar en caso de dificultades de suministro.

### Localización

### Estado actual: cerrada



1896





# Aleaciones y manufacturas metálicas

## GIJÓN

La sociedad anónima *Aleaciones y Manufacturas Metálicas* estableció una fábrica en Gijón en la carretera del Obispo para dedicarse a la fabricación de latonería, accesorios de vapor, agua y gas, aparatos hidroterápicos y fundición artística. Los talleres se organizaban en varios grupos: fundición, construcción, montaje y latonería. En todos ellos se habían establecido todo tipo de máquinas-herramienta que permitían obtener productos muy variados. En este establecimiento se fundían aleaciones de todo tipo «*cotizando su precio con arreglo á la aleación que se le exija*».

Destacaban en su producción para el comercio los grifos de todas clases, tanto de bronce como de cobre y latón. Entre sus trabajos para empresas se contaban las toberas para altos hornos, los aros de bronce manganesífero para las llaves del Canal de Isabel II de Madrid o las hélices de bronce *Delta al manganeso* para propulsar buques. También se fabricaban en la empresa generadores automáticos de gas acetileno. Además se dedicó especial atención a la construcción de aparatos hidroterápicos como baños de asiento, pulverizadores etc. participando en las instalaciones de los balnearios de La Toja, Fuente de Verín, Retortillo, Cestona y Fuensanta.

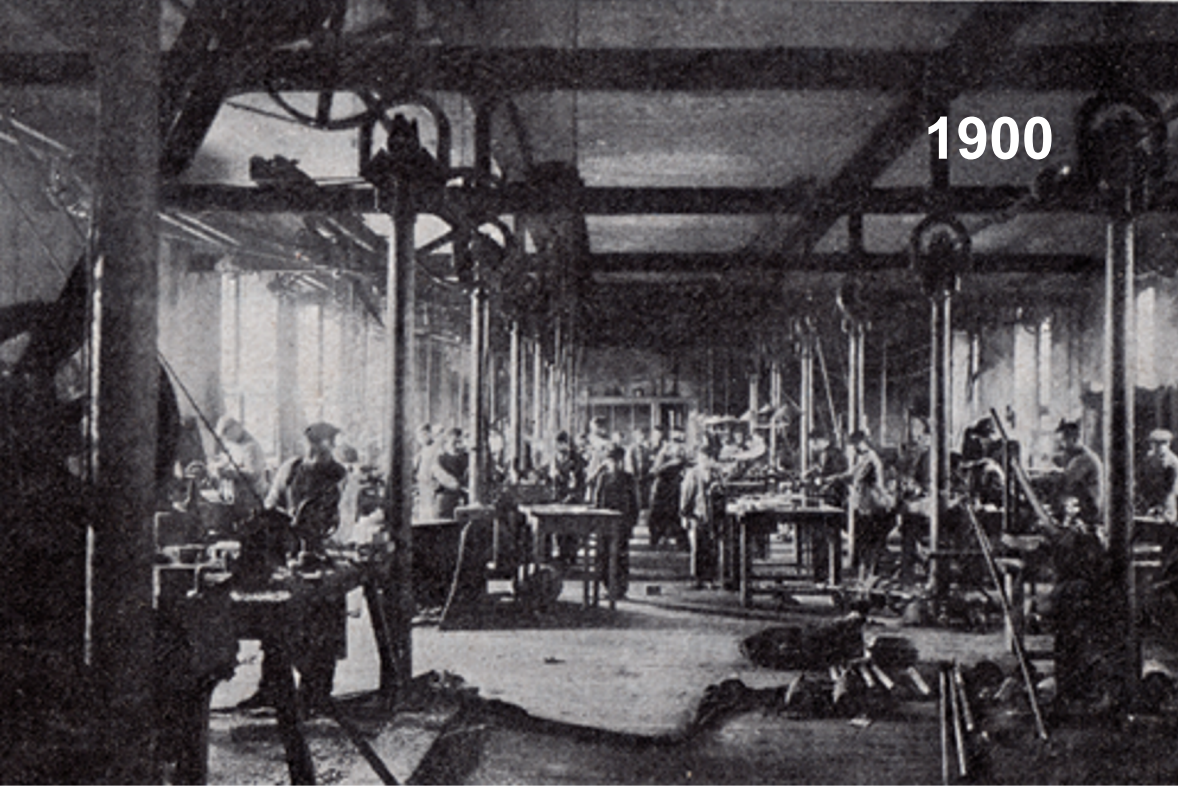
Otra importante ocupación de la fábrica era la construcción e instalación de filtros de bujías para la elaboración de sidra, champagne, vino y otros líquidos.

Finalmente también dedicaron sus esfuerzos a los trabajos «*artísticos*» como las letras de bronce para las nuevas oficinas del FC del Norte en Madrid y todo tipo de placas conmemorativas en alto y bajo relieve.

### Localización



### Estado actual: desaparecida



1900

